



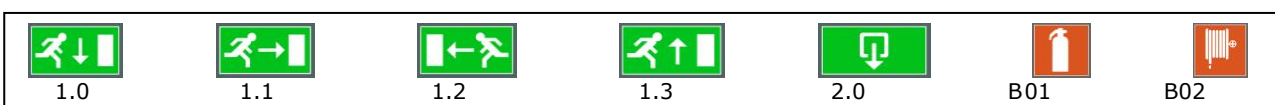
## Gebruiksaanwijzing Famostar EXPLOSIONPROOF

sap 115551.01

Specificaties <i>(wijzigingen voorbehouden)</i>	
Afmeting type NA-8 (lxbxh)	441x173x200mm
Afmeting type NA-13 en type NA-18 (lxbxh)	758x173x200mm
Afmeting pictograminlegvel (lxb)	330x220mm
Leesafstand pictogram	25m
Materiaal behuizing	verzinkt gelakt metaal
Materiaal lichtvenster	borosilicaatglas
Kleur behuizing	RAL 7038
Materiaal pictograminlegvel	Melinex ® Polyester film
Voedingsspanning decentrale typen	230V/50Hz
Isolatie klasse I	aardendraad nodig
Keurmerk ATEX	CE 0081 Ex LCIE 97 ATEX 6012 II 2 G EEx d II C T6 II 2 D T=85C Ex d II C T6 LCIE Ex 03.012 DIP A 21 TA=85C
Omgevingstemperatuurbereik	+5 °C +40 °C
IP klasse	IP 66/67
F Symbool	montage op ieder normaal ontvlambaar oppervlak
Teststelsysteem type NA..	ATS automatisch teststelsysteem
Teststelsysteem type NC..	Famostar Monitor teststelsysteem
Autonomie type decentraal	1uur
Accuset	2/3/4 VTD70

Type EXP	omschrijving	vermogen W(ac)/W(dc)/VA	Lichtstroom	Lamp	bestelnr.
NA-1801 HO	ATS	7/./7	790	1xT18W-840	110298
NA-8001	ATS	5/./5	190	1xT8W	111581
NAN-1801 HO	ATS	23/./33	790	2xT18W-840	110336
NAN-8001	ATS	15/./21	190	2xT8W	103506
NC-1801 HO	Famostar Monitor	4/./4	790	1xT18W-840	122914
NC-8001	Famostar Monitor	5/./5	265	1xT8W	122910
NCN-1801 HO	Famostar Monitor	33/./91	790	2xT18W-840	122915
NCN-8001	Famostar Monitor	19/./39	265	2xT8W	122911
NHF-8230	Centraal gevoed 230V AC/DC	8/7/16	265	1xT8W	115081
NHF-18230 HO	Centraal gevoed 230V AC/DC	9/7/18	465	1x18W-840	122909
NHF-8230 com	Centraal gevoed 230V AC/DC	8/7/16	265	1xT8W	390992

Pictogrammen	
INLEGVEL EXP 8 beneden 1.0	150233
INLEGVEL EXP 8 rechts 1.1	150231
INLEGVEL EXP 8 links 1.2	150232
INLEGVEL EXP 8 boven 1.3	150234
INLEGVEL EXP 8 uit 2.0	150230
INLEGVEL EXP 8 brandblusser B01	190353
INLEGVEL EXP 8 brandslanghaspel B02	190354
INLEGVEL EXP 18 beneden 1.0	150238
INLEGVEL EXP 18 rechts 1.1	150236
INLEGVEL EXP 18 links 1.2	150237
INLEGVEL EXP 18 boven 1.3	150239
INLEGVEL EXP 18 uit 2.0	150235
INLEGVEL EXP 18 brandblusser B01	190349
INLEGVEL EXP 18 brandslanghaspel B02	190350



### Toepassing.

De Famostar "EXPLOSIONPROOF" armaturen zijn bedoeld als noodverlichting, vluchtwegaanduiding, en verlichting of pictogramverlichting voor toepassing in ruimtes met een omgevingstemperatuur tussen +5°C en +40 °C. Gebruik buiten en in ruimtes met hogere temperaturen is niet toegestaan. In geval van vluchtwegaanduiding dient men het gewenste inleppictogram toe te voegen.

### Montage.

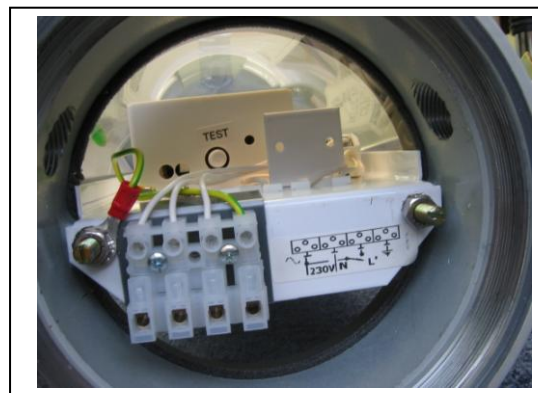
Een "EXPLOSIONPROOF" armatuur is in een aantal stappen te monteren. Verwijder de deksel door deze met de hand los te draaien. Kies een van beide doorvoeropeningen en monteer de bijgeleverde wartel, monteer de sluitdop in de andere opening. Demonteer de reflector en aardverbinding door de beide moeren los te draaien. Sluit de accu aan op de 3 polige connector. Test de reflector door op de testknop te drukken. Monteer hierna reflector en sluit de aardverbinding aan. Schuif een eventueel pictogram in de buis. Het armatuur is nu geschikt voor bevestiging. Voer de kabel door en maak de verbindingen op de 4 polige connectorplug. Sluit de connector aan. Test het armatuur door op de testknop te drukken en sluit deksel met een staaf. Raadpleeg de mechanische tekeningen.

### Bevestiging.

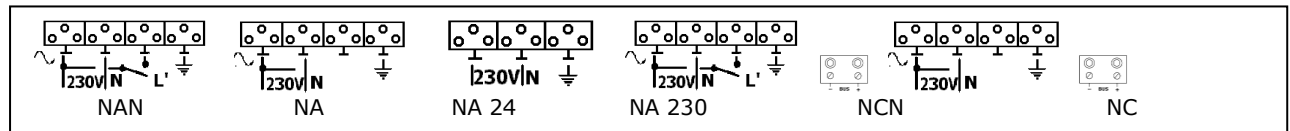
Het armatuur wordt door middel van twee haakse beugels op de wand of aan het plafond bevestigd.

### Elektrische aansluitingen.

Een "EXPLOSIONPROOF" is een enkel geïsoleerd metalen toestel en moet daarom met de veiligheidsaarde worden verbonden. Bovendien heeft het toestel een externe aansluiting voor het aarden van stroomgeleidende delen van een installatie. De aansluitdraden, netspanning en of Famostar Monitor bus, dienen met gebruik van de bijgeleverde wartel worden doorgevoerd. Het armatuur is niet geschikt om bedrading door te lussen.



Afhankelijk van het type zijn er aansluitingen voor netspanning 230V/50Hz noodverlichting (L,N, veiligheidsaarde) en eventueel in of uit te schakelen verlichting (L'), Famostar Monitor bus (+,-), centraal gevoed 230V50Hz/dc (L,N, veiligheidsaarde) en 24V 50Hz/dc (24V, ac dc) systeem. De aansluitingen zijn aangegeven op de sticker naast de connector. De Famostar Monitorbus aansluitingen worden bevestigd in een aparte schroefconnector. In het geval van vluchtwegaanduiding, dat wil zeggen continu verlichting van pictogrammen voor vluchtwegaanduiding, dient een draadbrug tussen L en L' te worden aangebracht.



### In werking stellen.

Stel de armatuur in werking door de accuset aan te sluiten op de 3-polige connector. Hierna kan de werking worden getest door op de testknop te drukken. Bij een juiste werking zal de noodbuis ontsteken. Bij het aansluiten van een lege accu is er onvoldoende capaciteit om de buis te ontsteken. In dat geval dient men eerst de accu op te laden, door de netspanning aan te sluiten. Noteer de datum van inwerkingstelling op de accusticker op het deksel. Vervolgens dient men de netspanning in te schakelen. Hierna zal de groene led gaan branden om aan te geven dat de netspanning aanwezig is en de accu wordt opgeladen.

### Bouwspanning.

Bij installatie is het belangrijk dat de netspanning minimaal 24h zonder onderbrekingen aanwezig is, zodat de accuset volledig geladen kan worden als voorbereiding voor de autonomietest, zie ATS.

### Onderhoud noodverlichting

Voor de deugdelijke werking van de noodverlichting is jaarlijkse inspectie en onderhoud door een gerenommeerd onderhouds- of elektrotechnisch installatiebedrijf noodzakelijk. De juiste criteria voor het conform de geldende regelgeving en normering uitvoeren van inspectie en onderhoud zijn beschreven in de ISSO publicatie nr. 79, "Inspectie en onderhoud van noodverlichtingsinstallaties".

Behoudens grove schuld is al onze aansprakelijkheid voor schade voortvloeiende uit het niet (doen) uitvoeren van deze inspectie- en onderhoudswerkzaamheden uitgesloten.

Voor een correcte werking van de noodverlichting is regelmatige controle van de lichtbron en de accuset noodzakelijk.

De accuset dient te worden vervangen, wanneer de brandduur van 1 uur niet meer wordt gehaald. Dit wordt aangegeven door de knipperende amber led. Vervang de accuset alleen door een origineel type om de garantie te behouden.

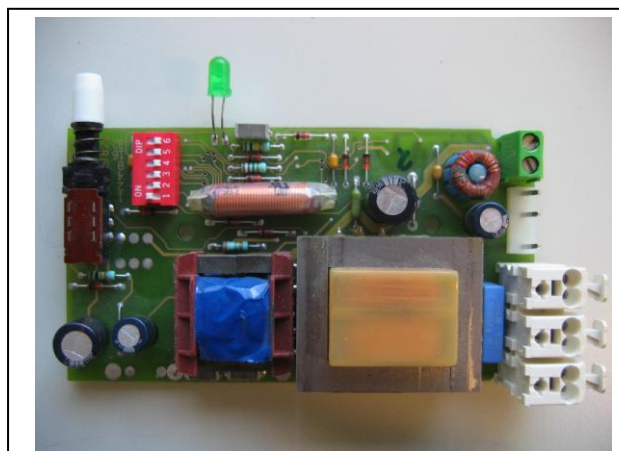
### Automatisch testsysteem ATS.

Het automatische testsysteem zorgt ervoor dat een autonometest elke 6 maanden, en een functietest elke 4 weken automatisch wordt uitgevoerd. Het systeem start na het aansluiten van de accuspanning en de netspanning. Het systeem kan ook worden gestart en gereset door op de testknop te drukken.

De eerste autonometest vindt plaats na de eerste 36h, in deze tijd wordt in 24h de accuset volledig opgeladen, en zal 12h later, in de regel 's nachts, de test plaatsvinden. De eerste functietest vindt plaats na 4 weken. Een onderbreking van de netspanning in de 24h voor aanvang van de autonometest zal deze test 24h uitstellen.

De autonometest bestaat uit een detectie van de aanwezigheid van de lamp en de meting van de brandduur, de lamp wordt dan maximaal 1 uur ingeschakeld. De functietest is vergelijkbaar met de autonometest maar nu wordt de lamp maximaal 15 minuten ingeschakeld.

Ledsignaal	Status
Groene led aan	Accuset wordt opgeladen, normaal bedrijf
Groene led uit	Wel netspanning: autonometest of functietest wordt uitgevoerd of accuset is onderbroken
	Geen netspanning: noodbedrijf
Amber led knippert	Accuset niet aangesloten, of accucapaciteit is te laag, vervang de accuset. TL niet gedetecteerd of defect, vervang de lamp. Delen van de elektronica werken niet zoals bedoeld, vervang de print.



### Famostar Monitor testsysteem.

Dit systeem biedt de mogelijkheid om vanaf een centrale werkplek de geïnstalleerde Famostar noodverlichtingsarmaturen automatisch regelmatig te testen en te bewaken en de resultaten op te slaan. De armaturen worden in dit geval aangesloten op een aparte tweedraads adresbus. Let bij het aansluiten van de armaturen op de + en - aansluitingen zoals aangegeven op de sticker op de montageplaat.

Stel met behulp dipswitches (1..6) een armatuuradres in (als digitale code 1..63, on=1). Voor het installeren en aansluiten van een Famostar Monitor systeem zijn aparte handleidingen verkrijgbaar. Bij toepassing van het Famostar Monitor systeem, en zelfs bij het onverhoopt uitvallen daarvan, blijft de werking van de noodverlichting behouden.

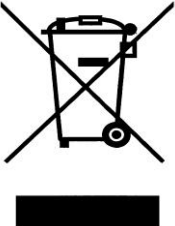

### Vervangen van de accuset.

De armatuur mag alleen worden geopend als deze spanningsvrij is gemaakt. Doorgaans zal het niet wenselijk, of toegestaan zijn de armatuur te openen in de zone waarin deze worden toegepast. Daarna kan men de aansluitingen en bevestiging losmaken en op een veilige en schone locatie het armatuur openen. De interne connector mag alleen worden losgetrokken van de printconnector in het geval deze spanningsvrij is.

Open het armatuur door het deksel met een staaf los te draaien. Demonteer de reflector en aardverbinding door de beide schroeven los te draaien. Neem de reflector uit en schroef beide schroeven van de accubeugel iets los. Neem de accu uit en plaats een nieuwe. Draai de schroeven van de accubeugel weer vast en sluit de accu aan op de 3 polige connector. Test de reflector door op de testknop te drukken. Monteer hierna reflector en sluit de aardverbinding aan. De armatuur is gereed voor bevestiging. Voer de kabel door en maak de verbindingen op de 4 polige connectorplug. Sluit de connector aan. Test het armatuur en reset het automatisch testsysteem door op de testknop te drukken en sluit deksel.

### Milieubescherming.

Voor dit armatuur en de ingebouwde accu is een verwijderingsbijdrage betaald. Aan het einde van de levensduur moet dit armatuur of de accu op milieuverantwoorde wijze worden afgevoerd. Inleveren bij uw leverancier, de gemeente of een ander punt waar dit soort toestellen worden ingezameld.

<p>Famostar Emergency Lighting bv P.O. Box 43 - 6880 AA Velp T +31-(0)26-3846846 F +31-(0)26-3846888  www.famostar.nl email: info@famostar.nl</p>		
---	---	---