

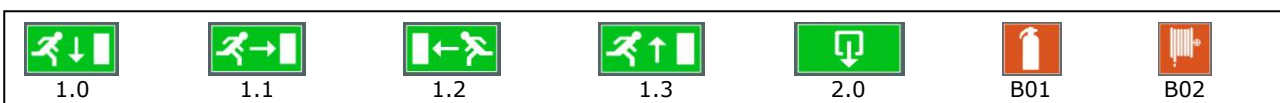


## Gebruiksaanwijzing Famostar de luxe silver (sap 391484)

Specificaties (wijzigingen voorbehouden)	
Afmeting type LU (lxbxh)	443x50x145mm
Afmeting type DO(lxbxh)	672x50x275mm
Afmeting pictogramafbeelding LU (lxb)	132x302mm
Afmeting pictogramafbeelding DO (lxb)	264x532mm
Leesafstand pictogram	25m (LU) 53m(DO)
Materiaal behuizing	aluminium
Kleur behuizing	RAL 9006 (grijs mat)
Materiaal pictogramplaat	Polycarbonaat (PC)
Omgevingstemperatuurbereik	+5°C tot +25°C geen condensvorming
IP klasse	IP20
Voedingsspanning decentrale typen	230V/50Hz
Isolatieklasse I, metalen behuizing met enkele isolatie	aardedraad nodig
Keurmerk	CE
F-Symbool	montage op ieder normaal ontvlambaar oppervlak
Teststelsysteem type economic (LU)	handmatig testen door middel van testknop
Teststelsysteem type hi-tech (LUA../DOA..)	ATS automatisch teststelsysteem
Teststelsysteem type C Famostar Monitor (LUC../DOC..)	Famostar Monitor teststelsysteem
Autonomie type decentraal	1uur
Accuset	2/3 VTD

Type <b>Silver</b>	omschrijving	vermogen W(ac)/W(dc)/VA	Lichtstroom lm	Lamp	bestelnr.
	vluchtwegaanduiding 230V/50Hz				
LUN-1	wand, plafond, economic	16../37	190	2xT8W	190052
LUAN-1	wand, plafond, ATS	17../39	190	2xT8W	190025
DOAN-1	wand, plafond, ATS	40../77	440	3xT13W	190050
LUCN-1 HO	wand, plafond, Famostar Monitor	19../39	265	2xT8W	190054
DOCN-1 HO	wand, plafond, Famostar Monitor	40../78	440	3xT13W	190055
	vluchtwegaanduiding 230V systeem				
LUHF-10/230	wand, 230V centraal systeem	8/7/16	275	1xT8W	190026
DOHF-13/230	plafond, centraal gevoed 230V systeem	25/21/47	1160	2xT13W	190049
	vluchtwegaanduiding 24V systeem				
LUA-10/24	wand, centraal gevoed 24V systeem	8/9/13	225	1xT8W	190027
DOA-13/24	plafond, centraal gevoed 24V systeem	24/19/47	1020	2xT13W	190053
	alleen pictogramverlichting 230V/50Hz				
LUA-10/230	wand, geen noodverlichting	13../35	265	1xT8W	190046

Pictogrammen		
PICTO LU beneden 1.0	plaat enkelzijdig	110339
PICTO LU rechts 1.1	plaat enkelzijdig	110338
PICTO LU links 1.2	plaat enkelzijdig	114742
PICTO LU boven 1.3	plaat enkelzijdig	121697
PICTO LU uit 2.0	plaat enkelzijdig	111560
PICTO LU brandblusser B01	plaat enkelzijdig	190347
PICTO LU brandslanghaspel B02	plaat enkelzijdig	190348
PICTO DO beneden 1.0	plaat enkelzijdig	122611
PICTO DO rechts 1.1	plaat enkelzijdig	122609
PICTO DO links 1.2	plaat enkelzijdig	122775
PICTO DO boven 1.3	plaat enkelzijdig	160022
PICTO DO uit 2.0	plaat enkelzijdig	122610



## toepassing

De Famostar "de luxe silver" armaturen zijn bedoeld als vluchtwegaanduiding, en pictogramverlichting voor toepassing in ruimtes met een omgevingstemperatuur tussen +5 en +25°C, waarbij er geen condensvorming kan optreden, bijvoorbeeld NIET buiten onder een luifel. Gebruik in ruimtes met hogere temperaturen is niet toegestaan. Afhankelijk van de toepassing, enkel of dubbelzijdig pictogram, wand of plafondmontage, dient men gewenste pictogramplaten, blindplaat en wandmontageplaat, of pendelset toe te voegen.

## montage

Een "de luxe silver" armatuur is in een aantal stappen te monteren. Verwijder de zijkap aan de zijde van de testknop. Bepaal de achterzijde van het armatuur en schuif het pictogram, de blindplaat of montageplaat in het profiel. Kies de gewenste kabeldoorvoeropening, of in de bovenzijde voor plafondmontage, of in de montageplaat voor wandmontage. Verwijder de TL buizen, voer aansluitingen in en bevestig het armatuur op wand of op plafond. Maak de aansluitingen waaronder de veiligheidsaarde van de montageplaat. Monteer de TL buizen en sluit de accu aan. Test het armatuur door op de testknop te drukken. Schuif hierna het pictogramplaat in het profiel en monteer tenslotte de zijkap

## bevestiging

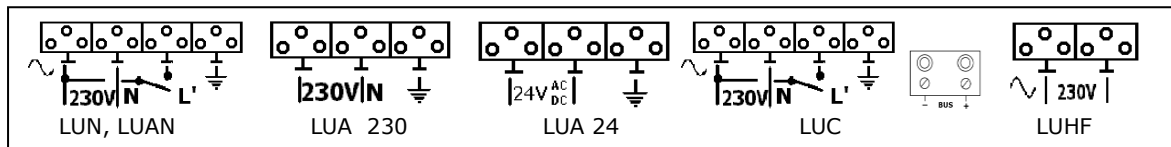
In het geval van wandmontage wordt gebruik gemaakt van de wandmontageplaat. Deze plaat bevat een doorvoeropening met tule voor de noodzakelijk aansluitdraden. De plaat bevat vier gaten en bevestigingsgaten voor een centraaldoos.

In het geval van een plafondmontage past men een pendel toe, of men monteert de armatuur direct op het plafond met gebruikmaking van een van de doorvoertules en gaten in het aluminium profiel. Raadpleeg mechanische tekeningen voor een maatschets van de wandmontageplaat.

## elektrische aansluitingen

Een "de luxe silver" is een enkel geïsoleerd metalen toestel en moet daarom met de veiligheidsaarde worden verbonden. Bij toepassing van de metalen wandmontageplaat dient men de aanwezige aarddraad te bevestigingen aan de plaat door middel van een opschuifamp. De aansluitdraden, netspanning en of Famostar Monitor bus, dienen met gebruik van de bijgeleverde doorvoertule worden doorgevoerd. Het armatuur is niet geschikt om bedrading door te lussen.

Afhankelijk van het type zijn er aansluitingen voor netspanning 230V/50Hz noodverlichting (L,N, veiligheidsaarde) en eventueel in of uit te schakelen verlichting (L'), Famostar Monitor bus (+-), centraal gevoed 230V 50Hz/dc (L,N) en 24V 50Hz/dc (24V,acdc) systeem. De aansluitingen zijn aangegeven op de sticker naast de insteekconnector. De Famostar Monitorbus aansluitingen worden bevestigd in een aparte schroefconnector. In het geval van vluchtwegaanduiding, dat wil zeggen continu verlichting van pictogrammen voor vluchtwegaanduiding, dient men een draadbrug tussen L en L' aan te brengen.



## in werking stellen

Stel de armatuur in werking door de accuset aan te sluiten op de 3-polige connector. Hierna kan de werking worden getest en het automatisch testsysteem worden gestart door op de testknop te drukken. Bij een juiste werking zal de noodbuis ontsteken. Bij het aansluiten van een te lege accu is er onvoldoende capaciteit om de bus te ontsteken. In dat geval dient men eerst de accu op te laden, door de netspanning aan te sluiten. Noteer de datum van inwerkingstelling op de accusticker op het deksel. Vervolgens dient men de netspanning in te schakelen. Hierna zal de groene led gaan branden om aan te geven dat de netspanning aanwezig is en de accu wordt opgeladen.

## bouwspanning

Bij installatie is het belangrijk dat de netspanning minimaal 24h zonder onderbrekingen aanwezig is, zodat de accuset volledig geladen kan worden als voorbereiding voor de autonometest, zie ATS.

## onderhoud noodverlichting

Voor de deugdelijke werking van de noodverlichting is jaarlijkse inspectie en onderhoud door een gerenommeerd onderhouds- of elektrotechnisch installatiebedrijf noodzakelijk. De juiste criteria voor het conform de geldende regelgeving en normering uitvoeren van inspectie en onderhoud zijn beschreven in de ISSO publicatie nr. 79, "Inspectie en onderhoud van noodverlichtingsinstallaties".

Behoudens grove schuld is al onze aansprakelijkheid voor schade voortvloeiende uit het niet (doen) uitvoeren van deze inspectie- en onderhoudswerkzaamheden uitgesloten.

Voor een correcte werking van de noodverlichting is regelmatige controle van de lichtbron en de accuset noodzakelijk. De accuset dient te worden vervangen, wanneer de brandduur van 1 uur niet meer wordt gehaald. Dit wordt aangegeven door de knipperende amber led. Vervang de accuset alleen door een origineel type om de garantie te behouden.

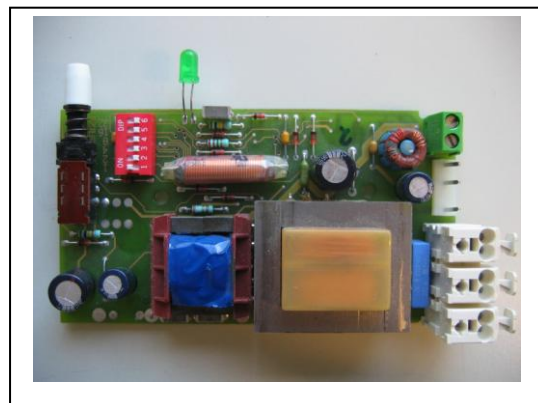
### automatisch testsysteem ATS

Het automatische testsysteem zorgt ervoor dat een autonomietest elke 6 maanden, en een functietest elke 4 weken automatisch wordt uitgevoerd. Het systeem start na het aansluiten van de accuspanning en de netspanning. Het systeem kan ook worden gestart en gereset door op de testknop te drukken.

De eerste autonomietest vindt plaats na de eerste 36h, in deze tijd wordt in 24h de accuset volledig opgeladen, en zal 12h later, in de regel 's nachts, de test plaatsvinden. De eerste functietest vindt plaats na 4 weken. Een onderbreking van de netspanning in de 24h voor aanvang van de autonomietest zal deze test 24h uitstellen.

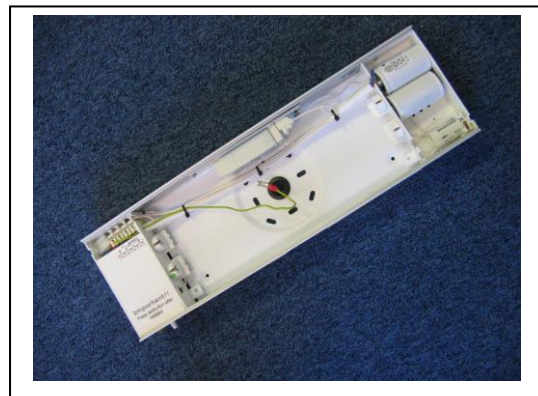
De autonomietest bestaat uit een detectie van de aanwezigheid van de lamp en de meting van de brandduur, de lamp wordt dan maximaal 1 uur ingeschakeld. De functietest is vergelijkbaar met de autonomietest maar nu wordt de lamp maximaal 15 minuten ingeschakeld.

Ledsignaal	Status
Groene led aan	Accuset wordt opgeladen, normaal bedrijf.
Groene led uit	Wel netspanning: autonomietest of functietest wordt uitgevoerd of accuset wordt niet meer geladen, mogelijk is de accuset niet aangesloten of verbinding verbroken. Geen netspanning: noodbedrijf.
Amber led knippert	Accuset niet aangesloten, of accucapaciteit is te laag, vervang de accuset. TL niet gedetecteerd of defect, vervang de lamp. Delen van de elektronica werken niet zoals bedoeld, vervang de print.



### Famostar Monitor testsysteem

Dit systeem biedt de mogelijkheid om vanaf een centrale werkplek de geïnstalleerde Famostar noodverlichtingsarmaturen automatisch regelmatig te testen en te bewaken en de resultaten op te slaan. De armaturen worden in dit geval aangesloten op een aparte tweedraadse adresbus. Let bij het aansluiten van de armaturen op de + en - aansluitingen zoals aangegeven op de sticker op de montageplaat. Stel met behulp van de dipswitches (1..6) een armatuuradres in (als digitale code 1..63, on=1). Voor het installeren en aansluiten van een Famostar Monitor systeem zijn aparte handleidingen verkrijgbaar. Bij toepassing van het Famostar Monitor systeem, en zelfs bij het onverhoopt uitvallen daarvan, blijft de werking van de noodverlichting behouden.



### vervangen van de accuset type LU

Verwijder de zijkap aan de zijde zonder testknop. Het deksel van het accucompartiment is met een platte schroevendraaier te verwijderen. Neem de accuset uit en maak deze los van de twee opschuifstekers van de aansluitdraden. De accu kan nu worden verwijderd. Plaats de nieuwe accu, maak de verbindingen met de opschuifstekers. Let er daarbij op de rode draad op de + en de blauwe draad op de - te schuiven. Plaats de accu en breng het deksel weer aan. Noteer de datum van in werking stellen op de sticker. Druk op de testknop om het armatuur te testen en het automatisch testsysteem te starten. De accu dient te worden vervangen door een origineel type om de garantie te behouden. Bij accusets waarbij er geen opschuifstekers op de accu's aanwezig zijn, kan men deze verwijderen door de kabelboom te demonteren en bij het plaatsen weer te herstellen.



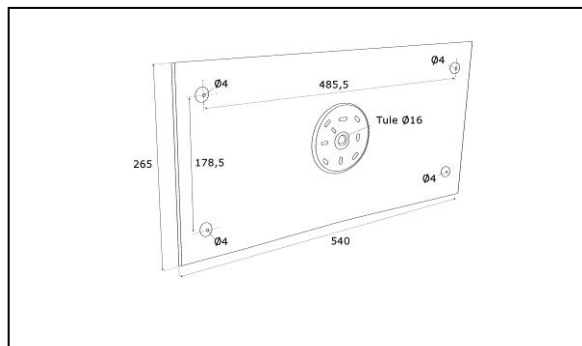
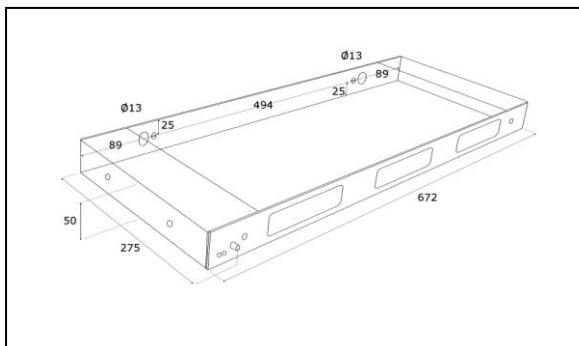
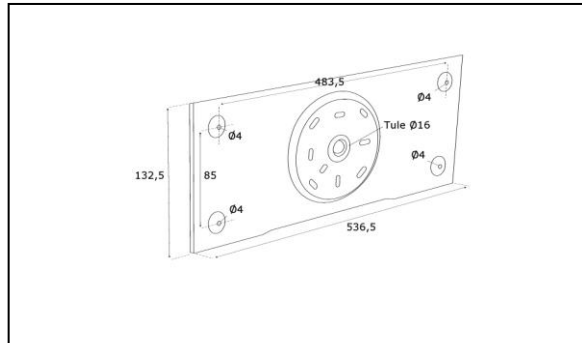
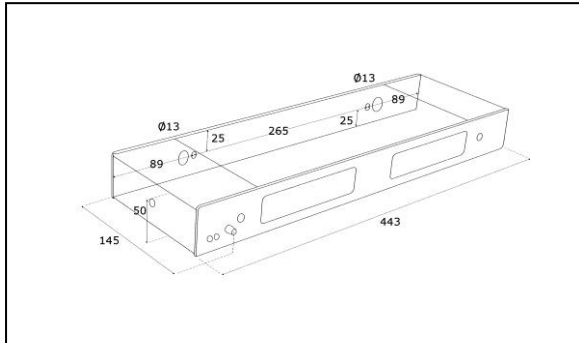
### vervangen van de accuset type DO

Verwijder de zijkap aan de zijde met testknop. Het deksel van het accucompartiment is met een platte schroevendraaier te verwijderen. Maak de accuconnector los en neem de accuset uit. Plaats de nieuwe accu en breng het deksel weer aan. Noteer de datum van in werking stellen op de sticker. Druk op de testknop om het armatuur te testen en het automatisch testsysteem te starten. De accu dient te worden vervangen door een origineel type om de garantie te behouden.

### **milieubescherming**

Voor dit armatuur en de ingebouwde accu is een verwijderingsbijdrage betaald. Aan het einde van de levensduur moet dit armatuur of de accu op milieuverantwoorde wijze worden afgevoerd. Inleveren bij uw leverancier, de gemeente of een ander punt waar dit soort toestellen worden ingezameld.

### **mechanische tekeningen**



Famostar Emergency Lighting bv

P.O. Box 43  
6880 AA Velp

T +31-(0)26-3846846  
F +31-(0)26-3846888

www.famostar.nl  
email: info@famostar.nl

